

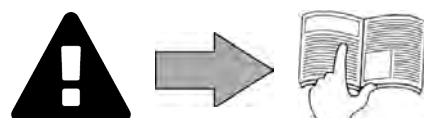
CyclonX™

Инструкция за монтаж и експлоатация - Български език
Електрически робот
Превод на оригиналните инструкции на български език

BG



More documents on:
www.zodiac.com





ПРЕДУПРЕЖДЕНИЯ

ОБЩИ ПРЕДУПРЕЖДЕНИЯ

- Неспазването на предупрежденията може да доведе до повреда на оборудването на басейна или да причини сериозни наранявания, дори смърт.
- Само лице, квалифицирано в съответната техническа област (електричество, хидравлика и хладилна техника), има правомощията да извършва тази процедура. Квалифицираният техник, работещ по уреда, трябва да използва/носи средства за индивидуална защита (като защитни очила, ръкавици и т.н...), за да намали всякакъв риск от нараняване, което би могло да произтече по време на работата по уреда.
- Преди всяко действие, осъществено по машината, се уверете, че тя е изключена и че са спазени препоръките.
- Уредът е предназначен за специфична употреба за басейни, не трябва да се използва за друго освен за предвиденото.
- Важно е с уреда да боравят компетентни и способни лица (физически и умствено), които предварително са получили инструкциите за употреба. Лица, които не отговарят на критериите, не трябва да се доближават до уреда поради опасност от излагането им на опасни елементи.
- Този уред не е предназначен за деца.
- Този уред не е предназначен за употреба от лица (включително деца на възраст 8 и повече години) с липса на опит или с намалени физически, сензорни или умствени способности или липса на опит и знания, освен ако:
 - се използва под надзор или с инструкция за употреба от лице, отговорно за тяхната безопасност; и
 - ако те разбират свързаните с това рискове.
- Децата трябва да бъдат наблюдавани, за да се гарантира, че не си играят с уреда.
- Почистването и поддръжката не трябва да се извършва от деца без надзор от възрастни.
- Инсталирането на уреда трябва да се осъществи в съответствие с инструкциите на производителя и при спазване на действащите местни норми. Инсталиращият монтажник е отговорен за инсталирането на уреда и за спазване на националните разпоредби в тази връзка. В никакъв случай производителят не може да бъде отговорен при неспазване на действащите местни норми за инсталиране.
- За всяка друга проста поддръжка от потребителя, описана в този наръчник, продуктът трябва да бъде обслужван от квалифициран персонал.
- Всяко неправилно инсталиране и/или употреба могат да доведат до материални щети или тежки телесни наранявания (могат да доведат до смърт).
- По време на транспортиране всички материали, дори тези, изпратени франко пристанището, и опаковките, са за сметка и отговорност на получателя. Ако установи повреди, причинени от транспортирането, той трябва да ги посочи писмено на бордерото за доставка на транспортната компания (потвърждение до 48 часа чрез препоръчана поща до транспортната компания). В случай че уредът съдържа хладилен агент, ако е обърнат, изпратете писмено възражение до транспортната компания.
- В случай на неправилно функциониране на уреда: не опитвайте да го ремонтирате сами, а се свържете с квалифициран техник.
- Вижте гаранционните условия за подробна информация за стойностите за равновесие на водата, допустими за функционирането на уреда.
- Всяко деактивиране, елиминиране или заобикаляне на един от елементите за безопасност, интегрирани в уреда, автоматично анулира гаранцията, както и употребата на резервни части от друг, неупълномощен производител.
- Не пръскайте инсектициди или други химически препарати (запалими или незапалими) към уреда – могат да провокират влошаване на качествата на корпуса и да доведат до инцидент.

- Не докосвайте вентилатора, нито подвижните части и не поставяйте пръстите си или прът в близост до подвижните части по време на функционирането на уреда. Подвижните части могат да причинят сериозни наранявания, дори такива, които водят до смърт.

ПРЕДУПРЕЖДЕНИЯ, СВЪРЗАНИ С ЕЛЕКТРИЧЕСКИ УРЕДИ

- Електрозахранването на уреда трябва да се предпазва от защитно устройство, задействано от специален остатъчен ток от 30 mA, в съответствие с действащите норми на страната на инсталиране.
- Не използвайте удължителен кабел за свързване на уреда; включете го директно в подходяща електрическа верига.
- Преди пристъпване към експлоатация, се уверете, че:
 - Необходимото входно напрежение, посочено на табелата с характеристики на уреда, съответства на захранващото напрежение на мрежата;
 - Електрозахранването е съвместимо с изискванията за захранване на уреда и е правилно заземено;
 - Захранващият куплунг (ако е приложимо) се адаптира към електрозахранването.
- В случай на неправилно функциониране или на долавяне на миризма от уреда спрете незабавно, изключете захранването и се свържете с професионалист.
- Преди да извършите каквато и да е услуга или поддръжка по уреда, проверете дали той е изключен и напълно изключен от захранването.
- Не изключвайте и включвайте отново уреда по време на работа.
- Не изключвайте уреда, като дърпате захранващия кабел.
- Ако захранващият кабел е повреден, той трябва да бъде заменен само от производителя, упълномощен представител или сервиз за ремонт.
- Не извършвайте поддръжка на уреда с мокри ръце или ако уредът е мокър.
- Преди да свържете уреда към източника на захранване, проверете дали клеморедата или изводът за захранване, към който ще бъде свързан, е в добро състояние и не е повреден или ръждясал.
- За всеки елемент, който в сглобен вид включва батерия: не зареждайте батерията, не я демонтирайте, не я хвърляйте в огън. Не я излагайте на високи температури или на пряка слънчева светлина.
- При бури изключете уреда, за да избегнете повреждането му от мълния.
- Не потапяйте уреда във вода (с изключение на роботите за почистване) или в кал.

СПЕЦИФИЧНОСТИ „Роботи за почистване на басейни“

- Роботът е проектиран да работи правилно във вода на басейн с температура в границите между 15°C и 35°C.
- За да се избегне причиняване на нараняване или повреда на работа за почистване, не експлоатирайте робота извън вода.
- За да се избегне всякакъв риск от нараняване, е забранено къпането докато роботът е в басейна.
- Не използвайте робота, ако извършвате ударно хлориране в басейна.
- Не оставяйте робота без наблюдение за дълги периоди.

ПРЕДУПРЕЖДЕНИЯ, ОТНАСЯЩИ СЕ ДО УПОТРЕБАТА НА РОБОТ В БАСЕЙН С ВИНИЛОВА ОБЛИЦОВКА:

- Преди да инсталирате новия си почистващ робот, огледайте внимателно облицовката на басейна си. Ако на места повърхността е изронена, или ако забележите камъчета, нагъване, корени или корозия поради наличие на метал в долната повърхност на облицовката, или ако забележите, че опората (дъното и стените) е повредена, не инсталирайте робота, преди да са изпълнени необходимите ремонтни дейности или преди замяна на повърхността на облицовката от квалифициран професионалист. Производителят в никакъв случай няма да носи отговорност за щети, причинени на повърхността на облицовката.
- Повърхността на някои винилови облицовки с мотиви може бързо да се износи

и мотивите да изчезнат при контакт с обекти като четки за почистване, играчки, утайки, дистрибуторни устройства за хлор и автоматично почистване на басейна. Мотивите на определени винилови облицовки може да се одраскат или износят от обикновено триене, както и от четкане на басейна. Цветът на определени мотиви също може да избледнее по време на употреба или в случай на контакт с предмети, налични в басейна. Избледнелите мотиви, износването или надраскването на виниловите облицовки не попадат в отговорността на производителя и не се покриват от ограничената гаранция.

ПРЕДУПРЕЖДЕНИЕ ОТНОСНО ИЗПОЛЗВАНЕТО НА РОБОТ В БАСЕЙН ОТ НЕРЪЖДАЕМА СТОМАНА:

- Повърхността на някои басейни от неръждаема стомана може да бъде много крехка. Повърхността на тези басейни може да бъде повредена от естественото триене на отломки върху покритието, причинено например от колелата, релсите или четките на роботите, включително от електрически роботи за плувни басейни. Износването или драскотините на басейните от неръждаема стомана не е отговорност на производителя на робота и не се покрива от ограничената гаранция.



- Преди пускане на уреда е задължително да се запознаете с настоящия наръчник за инсталиране и употреба, както и с книжката „Безопасност и гаранция“, доставена с уреда, поради опасност от материални щети, тежки телесни наранявания, дори смърт, както и от анулиране на гаранцията.
- Запазете и предайте тези документи за последващи справки през целия експлоатационен живот на уреда.
- Забранено е да се разпространява или изменя настоящия документ чрез каквито и да е средства без разрешение от Zodiac®.
- Zodiac® постоянно развива своите продукти с цел подобряване на качеството, поради това съдържащата се в настоящия документ информация може да бъде изменена без предизвестие.

СЪДЪРЖАНИЕ

	1 Характеристики	5
	1.1 Описание	5
	1.2 Технически характеристики и идентифициране	6
	2 Инсталиране	7
	2.1 Разполагане	7
	2.2 Фиксиране към гнездото или монтаж на колесника	8
	3 Експлоатация	9
	3.1 Принцип на функциониране	9
	3.2 Подготовка на басейна	9
	3.3 Потапяне на робота	9
	3.4 Включване на електрозахранването	10
	3.5 Стартиране на цикъл на почистване	11
	3.6 Прекратяване на цикъл на почистване	13
	4 Поддръжка	14
	4.1 Почистване на робота	14
	4.2 Почистване на филтъра	14
	4.3 Почистване на перката	15
	4.4 Смяна на четките	16
	4.5 Смяна на веригите	17
	5 Отстраняване на неизправности	18
	5.1 Поведение на уреда	18
	5.2 Известяване на потребителя	19



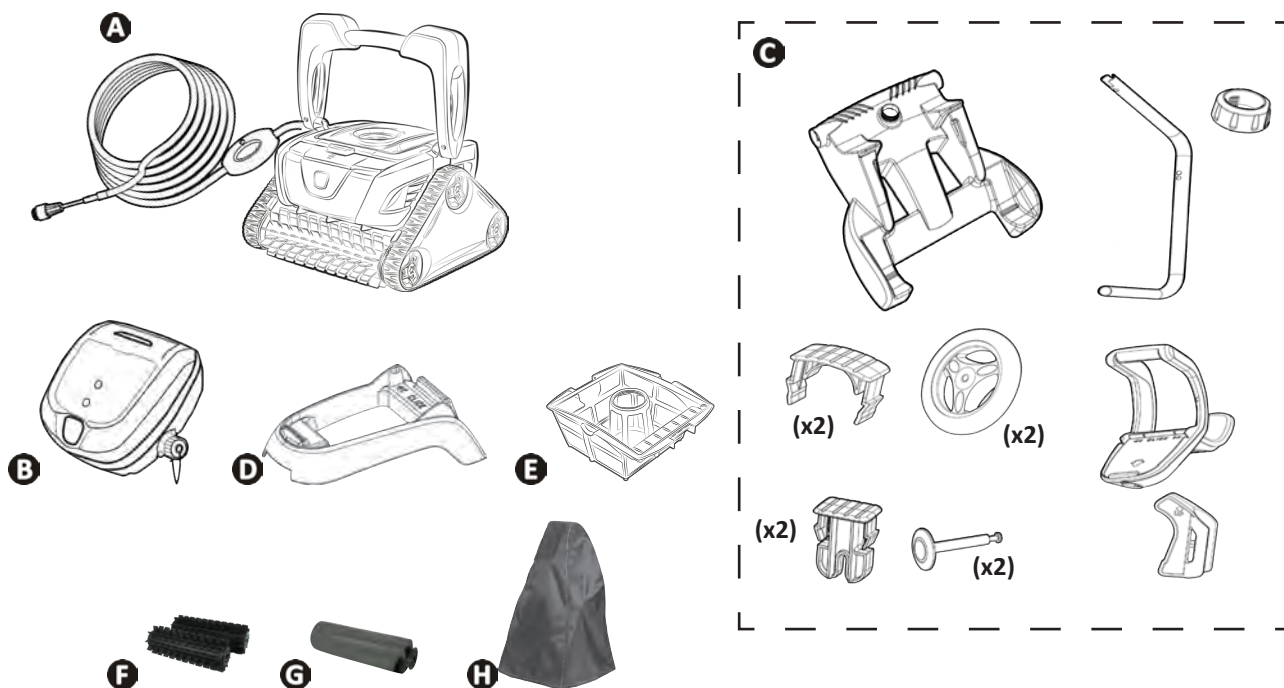
Съвет: за улесняване на контакта с Вашия търговец

Запишете си координатите на Вашия търговец, за да ги намерите по-лесно и попълнете информацията, предоставена на гърба на книжката – тази информация ще Ви бъде поискана от търговеца.



1 Характеристики










1.1 | Описание



		OC 3300 TILE	RC 4030 – RC 4045 RC 4300 – RC 4380 RC CA43 – RC 4060 RX 4350	OC 3400 - RC 4100 RC 4130 – RC 4350 RC 4360 - RC 4370 RC 4400 - RX 4450	RC 4401	RC 4402
A	Робот + плаващ кабел			✓		
B	Пулт за управление			✓		
C	Комплект на колесника	+	+	✓	✓	✓
D	Основа за пулта за управление	✓	✓			
E	Филтър за фини частици, 100 μ			✓		
	Филтър за големи частици, 200 μ Филтър за много фини частици, 60 μ			+		
F	Класически ламелни четки	+	✓	✓		
	Ламелни четки (полиестерни корпуси)	+	+	+	✓	+
G	PVA четки (полиестерни корпуси - плочки – емайл)	✓	+	+	+	✓
H	Калъф за защита			+		

✓: Доставено

+: Предлага се допълнително

Символ	Значение	OC 3300 TILE - OC 3400 RC 4030 – RC 4045 RC 4060 – RC 4380 RC 4100 - RC 4130 RC 4300 – RC 4350 RC 4360 - RC 4370 RX 4350 - RX 4450 - RC CA43	RC 4400 RC 4401 RC 4402
	Пускане/ Спиране на уреда	✓	✓
	Индикатор за „Управление“	✓	✓
	Surface Control System = Контрол на повърхността	✓	✓
	Индикатор „Почистване на филтъра“		✓
	Повърхност за почистване	✓	✓
	 Само дъното	✓	✓
	 Дъното + стените + линията на водата	✓	✓
	Увеличаване/намаляване на продължителността на почистване		✓

✓: Налично

1.2 I Технически характеристики и идентифициране

1.2.1 Технически характеристики

	OC 3300 TILE RC 4030 – RC 4045 RC 4060 - RC 4300 RC 4380 – RC CA43 RX 4350	RC 4100 – RC 4130 RC 4350 – RC 4360 RC 4370 - OC 3400 RX 4450	RC 4400 RC 4401 RC 4402
Захранващо напрежение на пулта за управление	220-240 VAC, 50 Hz		
Захранващо напрежение на работа	30 VDC		
Максимална поглъщана мощност	150 W		
Дължина на кабела	15 m		18 m
Размери на работа (Дължина x Дълбочина x Височина)	41 x 42 x 28 cm		
Размери на опаковката (Дължина x Дълбочина x Височина)	56 x 56 x 38 cm	56 x 56 x 46 cm	
Тегло на работа	9 kg		
Тегло с опаковката	14,3 kg	18,4 kg	
Теоретична широчина на почистване	220 mm		
Продължителност на циклите (според избраните цикли)	1 ч. 30 мин.	1 ч.-1 ч. 30 мин.-2 ч.	

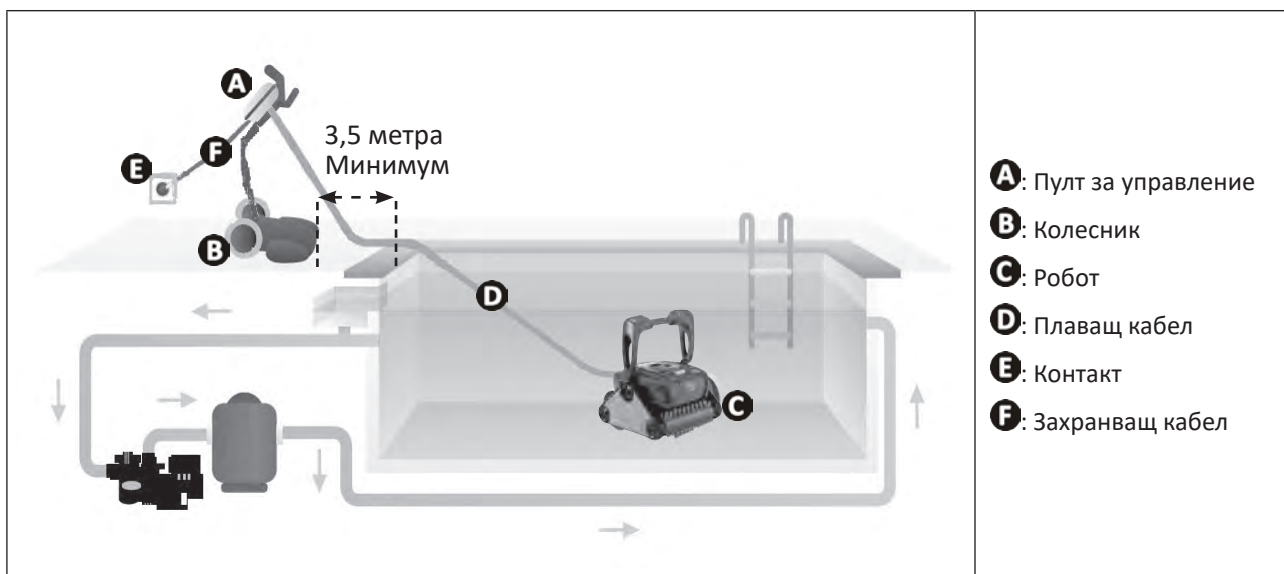
BG

1.2.2 Идентифициране



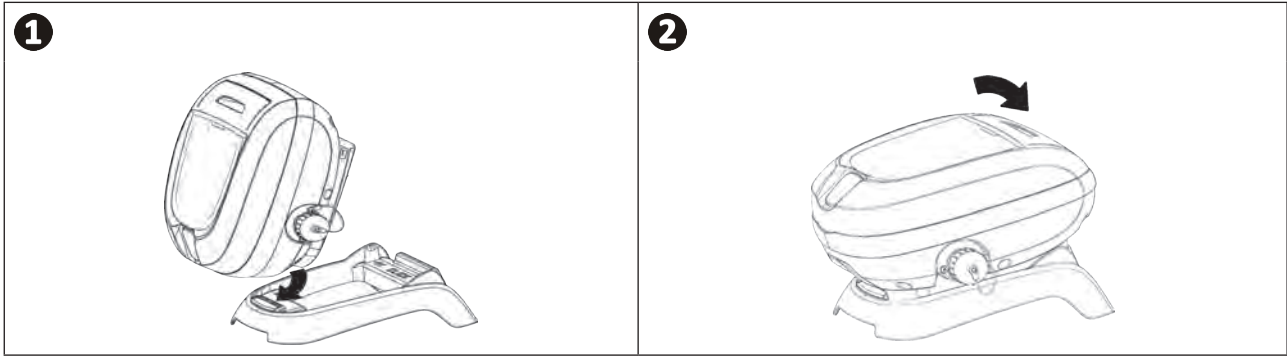
2 Инсталиране

2.1 | Разполагане



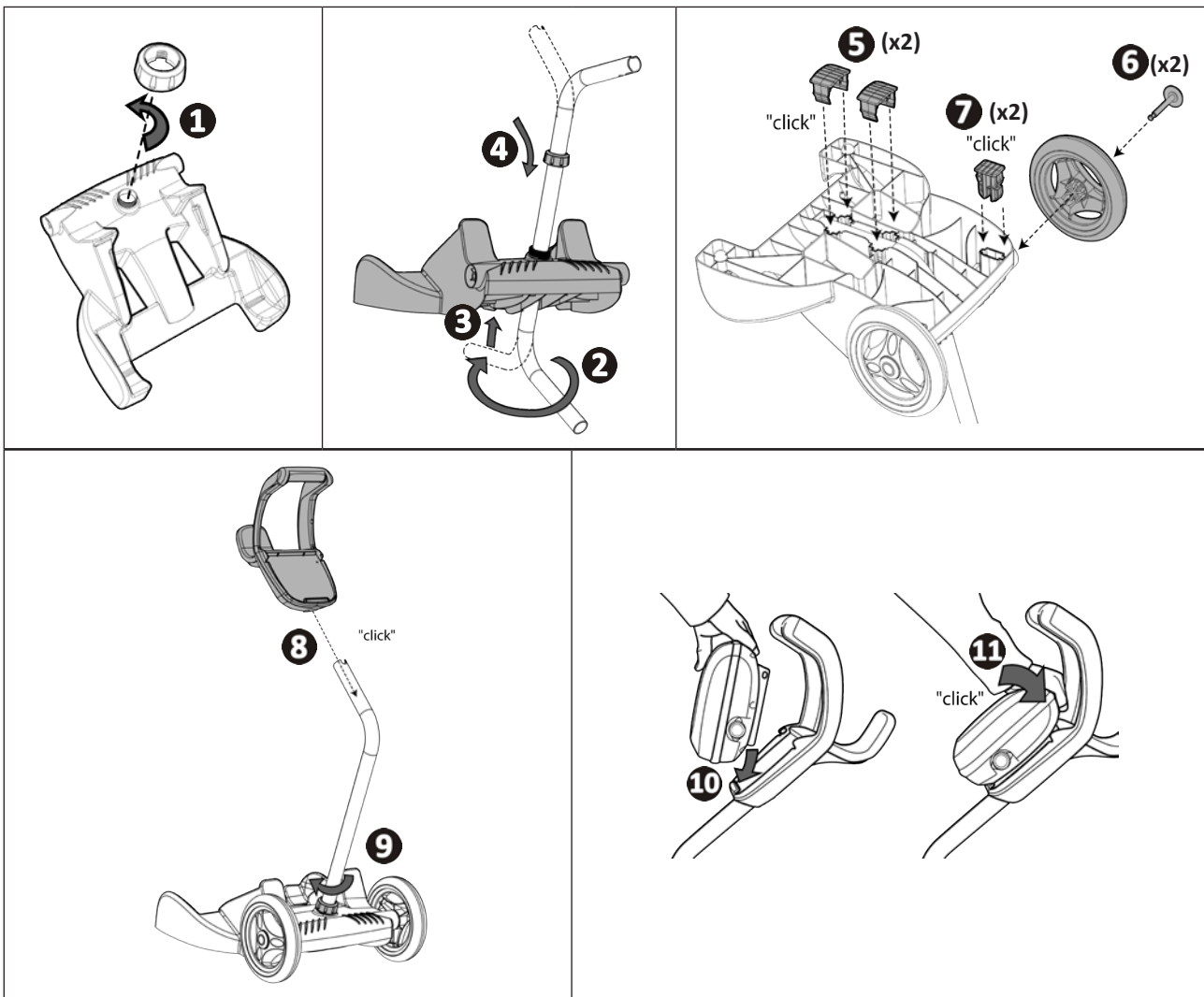
2.2 | Фиксиране към гнездото или монтаж на колесника

2.2.1 Фиксиране към гнездото



BG

2.2.2 Монтаж на колесника





3 Эксплоатация

3.1 I Принцип на функциониране

Роботът е независим от системата за филтриране и може да функционира по автономен начин. Достатъчно е да се свърже към кръговия сектор.

Поставя се по начин, оптимален за зоните от басейна, за които е предвиден (според модела: дъно, стени, линия на водата). Частиците се аспирират и съхраняват във филтъра на робота.

Пулта за управление позволява пускане, избор и програмиране на почистването (според модела).

3.2 I Подготовка на басейна



- Продуктът е предназначен за употреба в басейни, инсталирани за постоянно. Да не се използва в демонтиращи се басейни. Постоянният басейн е конструиран в или върху почвата и не може лесно да се демонтира и прибира за съхранение.

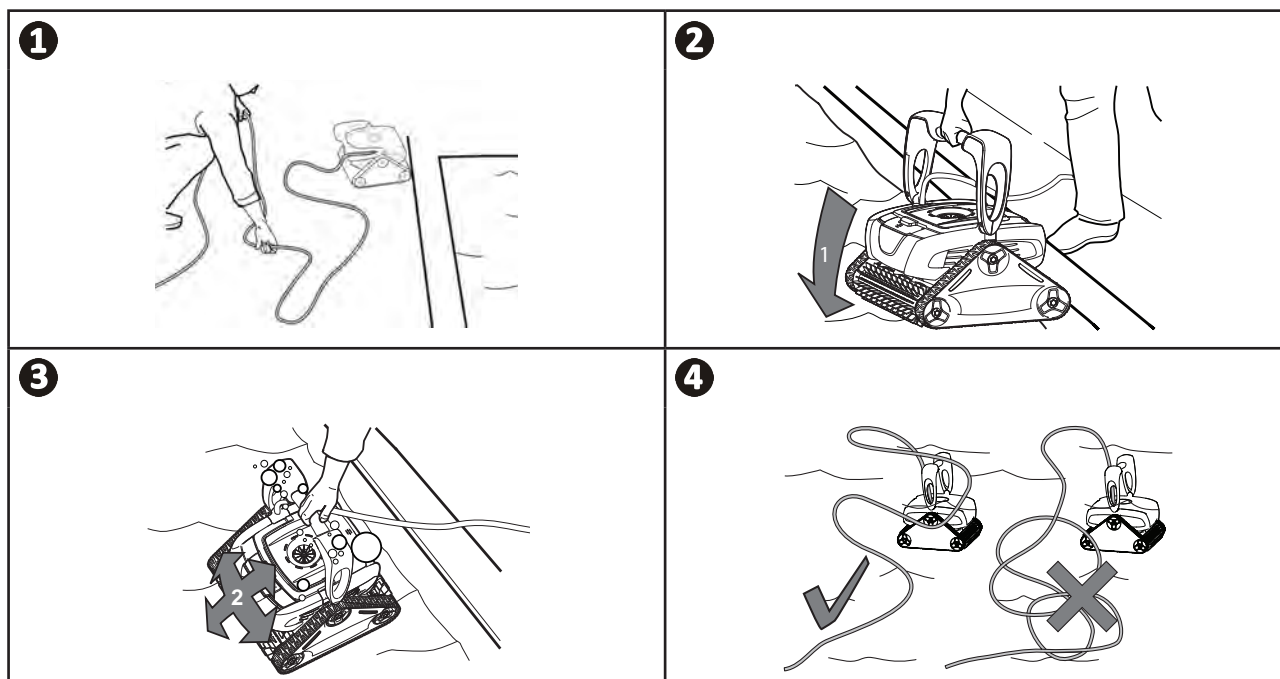
- Уредът трябва да работи във вода на басейна, характеризираща се със следните качества:

Температура на водата	Между 15°C и 35°C
pH	Между 6,8 и 7,6
Свободен хлор	< 3 mg/l

- Когато басейнът е замърсен, особено към момента на въвеждане в експлоатация, съберете твърде големите отпадъци с помощта на кепче, за да оптимизирате ефективността на уреда.
- Извадете термометри, играчки и други обекти, които могат да повредят уреда.

3.3 I Потопяне на робота

- Разпънете цялата дължина на кабела от страни на басейна, за да избегнете заплитане на кабела по време на потапяне (вижте изображението **1**).
- Потопете робота вертикално във водата (вижте изображението **2**).
- Размърдайте го леко във всички посоки, за да може да излезе съдържащият се в него въздух (вижте изображението **3**).
- Важно е уредът да се остави да се спусне сам и да се позиционира на дъното на басейна. По време на потапяне роботът сам си издърпва необходимия кабел в басейна (вижте изображението **4**).



3.4 I Включване на електрозахранването

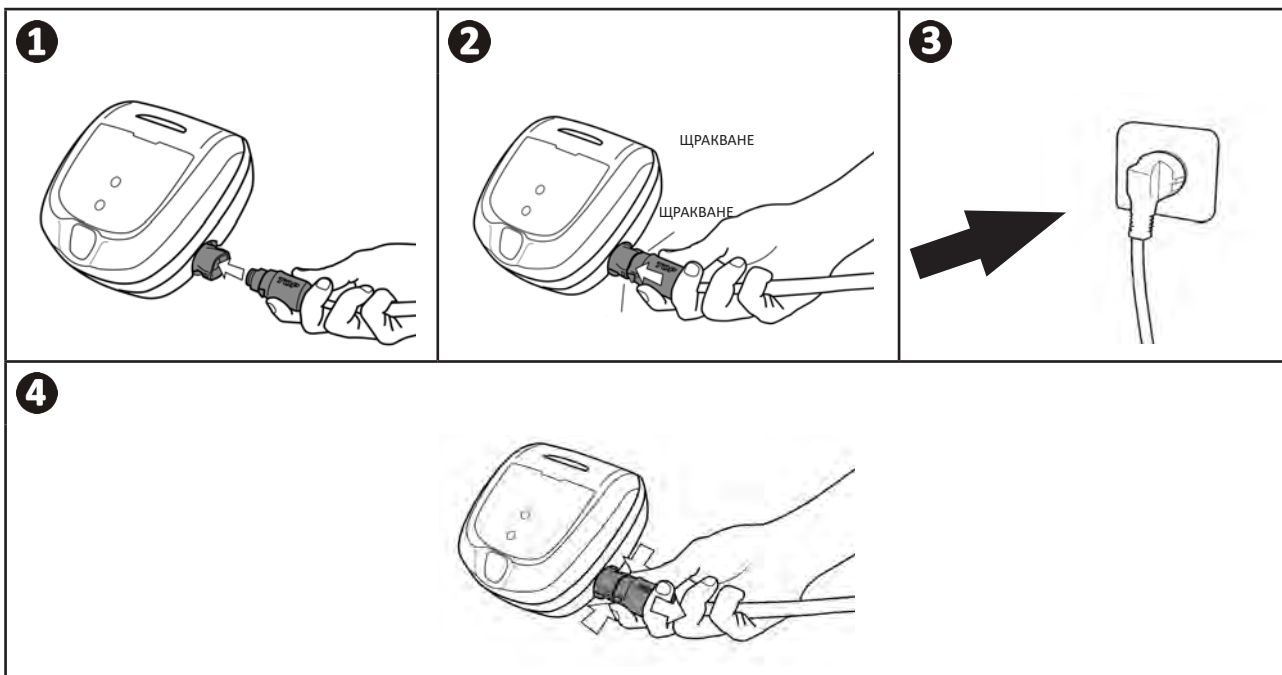
За да избегнете риск от токов удар, пожар или сериозни наранявания, моля, следвайте инструкциите по-долу:



- Забранена е употребата на удължител за включването на пулта за управление.
- Уверете се, че електрическият контакт е постоянно и лесно достъпен и че е защитен от дъжд и пръски.
- Пултът за управление е устойчив на пръски, но не трябва да се потапя във вода или друга течност. Не трябва да се инсталира на място, застрашено от наводняване; отдалечете го поне на 3,5 метра от ръба на басейна и избягвайте да го излагате на пряка слънчева светлина.
- Поставете пулта за управление в близост до електрическия контакт.

BG

- Свържете плаващия кабел към пулта за управление (вижте изображение 1).
- Натиснете конектора навътре, докато чуете 2 „щраквания“ (вижте изображение 2). Уверете се, че конекторът е добре включен. В противен случай повторете операцията.
- Свържете захранващия кабел (вижте изображение 3). Задължително свързвайте пулта за управление със защитен контакт с устройство за защита от остатъчен ток с максимална мощност 30 mA (в случай на колебания се свържете с квалифициран техник).
- За да разкачите плаващия кабел от пулта за управление, защитете 2-те щипки в края на конектора и същевременно го издърпайте (вижте изображение 4).



Съвет: поставяне на пулта за управление за по-добро функциониране

Поставете пулта за управление в центъра на басейна по дължина, като спазвате условията за безопасност, отнасящи се до електрическото свързване.

3.5 I Стартване на цикъл на почистване

За да избегнете риск от телесни наранявания или материални щети, спазвайте следните указания:



- Забранено е къпането докато уредът е в басейна.
- Не използвайте уреда, ако извършвате ударно хлориране в басейна.
- Не оставяйте уреда без наблюдение за дълги периоди.
- Не използвайте уреда, ако жалюзите на басейна са затворени.

- Докато пулта за управление е под напрежение, символите светват, за да обозначат:
 - че се извършва действие
 - избора за почистване (според модела)
 - необходимостта от поддръжка
- Пултът за управление преминава в икономичен режим след 10 минути, екранът изгасва. Достатъчно е да натиснете който и да е бутон, за да излезете от икономичния режим. Преминването в икономичен режим не спира функционирането на уреда, ако е в ход почистване.

3.5.1 Избор на цикъл на почистване (според модела)

- По подразбиране, цикъл на почистване вече е със зададени параметри: символите светят.
- Възможно е да се избере цикъл на почистване във всеки момент преди стартиране на уреда или по време на работа на уреда. Новият цикъл ще бъде незабавно стартиран.
- Уредът адаптира своята стратегия за придвижване според избора на почистване, за да се оптимизира размера на покритие.

Повърхност за почистване



Само дъното



Дъното + стените + линията на водата

3.5.2 Пускане на цикъл на почистване



- Натиснете



Съвет: подобряване на ефективността на почистване

В началото на плувния сезон пуснете повече цикли на почистване в режим само за дъното (след като сте събрали едрите отпадъци с помощта на кепче).

Редовната употреба на робот за почистване (без да се надвишават 3 цикъла на седмица) Ви позволява да се възползвате от винаги чист басейн и филтър, който не се запушва.

3.5.3 Настройване на продължителността на почистване (според модела)

- Можете да увеличите или намалите времето за почистване във всеки един момент (+/- 0,5 ч.).

- Натиснете бутона:

-0.5H +0.5H



-0.5 H




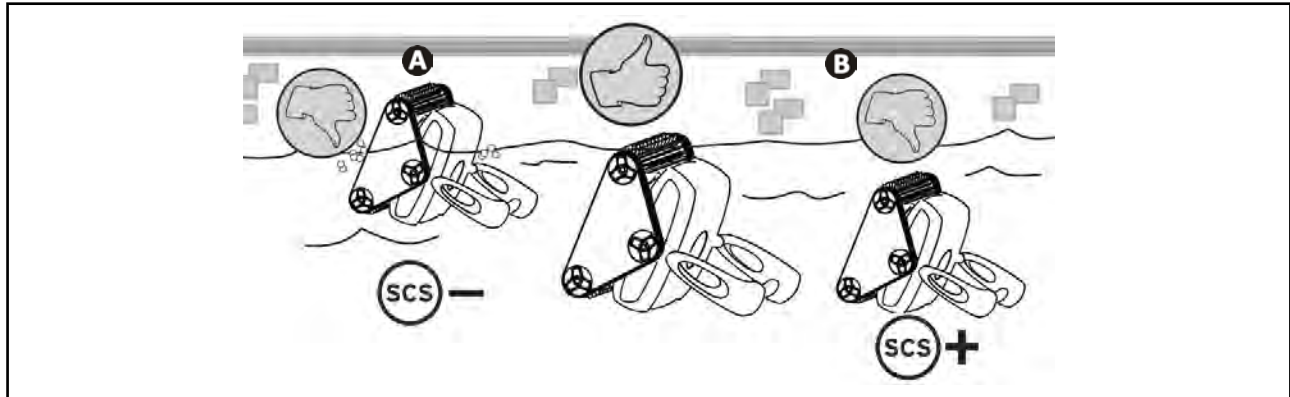
Продължителност
нормална

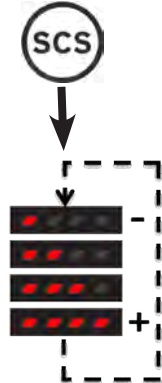
+0.5 H



3.5.4 Контрол на повърхността

- Уверете се, че филтърът на робота не оказва въздействие върху поведението на робота.
- След като бъде пуснат цикъл на почистване, наблюдавайте поведението на робота, докато се качва по стените и докато чисти с четката линията на водата.
- Можете да използвате бутона **SCS** (Система за контрол на повърхността) във всеки момент, в зависимост от поведението на робота: **вижте следната таблица**.
- Новата група параметри ще бъде взета под внимание при следващото качване по стена.
- 2-та светодиода светят по подразбиране 



	Поведение на робота за наблюдение	Действие
A	Роботът се изкачва бързо по стените и преминава линията на водата, докато поеме въздух: Намалете броя на светодиодите.	Натиснете: 
B	Роботът се изкачва бавно по стените и спира под линията на водата: Увеличете броя на светодиодите.	

Съвет: оптимизиране на почистването на стените и почистването с четка на линията на водата



В зависимост от вида на облицовката на басейна роботът има различно поведение при качването по стените. Роботът използва функцията **SCS**, която позволява оптимизиране **на почистването на стените, след това почистването с четка на линията на водата** за всички видове облицовки.


Каквито и да са настройките на функцията **SCS**, всмукателната мощност остава винаги максимална, докато роботът се придвижва по дъното на басейна.

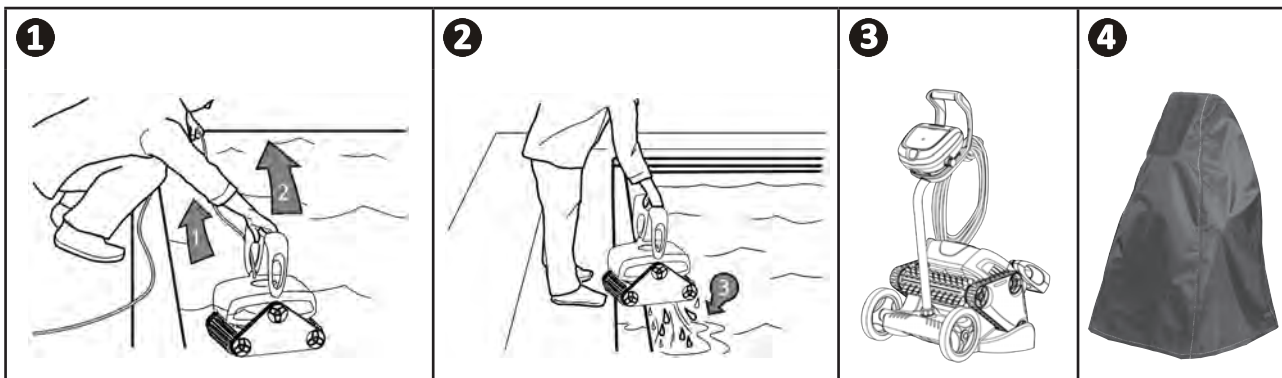
➤ 3.6 I Прекратяване на цикъл на почистване



- За да не се повреди оборудването:

- Не изваждайте уреда от водата, като го теглите за кабела. Използвайте дръжката.
- Не оставяйте уреда да съхне директно на слънце след употреба.
- Съхранете всички елементи на защитено от слънце, влага и лоши атмосферни влияния място.
- Огледайте предпазната тапа след като изключите плаващия кабел от пулта за управление.

- Спрете уреда, като натиснете .
- За да върнете робота към ръба на басейна, го издърпайте за плаващия кабел.
- Докато роботът се носи в ръка, трябва да се държи за дръжката и внимателно да се извади от басейна, за да може съдържащата се вода вътре да излезе (вижте изображение **1** и **2**).
- Поставете робота във вертикална позиция на предвиденото място на колесника (според модела), за да изсъхне бързо (вижте изображение **3**).
- След това го съхранете заедно с пулта за управление на място, защитено от слънце, както и от пръски вода. Допълнително се предлага калъф за защита (вижте изображението **4**).



Съвет: ограничете заплитането на плаващия кабел

Поведението на уреда силно се влияе от заплитането на кабела. Изправянето на заплетения кабел ще улесни значително покриването на площта на басейна.

- Изправете заплетения кабел и го изпънете на слънце, за да възстанови началната си форма.
- След това грижливо го навийте и го поставете върху дръжката на колесника (според модела) или върху фиксираната опора.



4 Поддръжка



За да се избегнат тежки телесни наранявания:

- Изключете робота от електрическата мрежа.

4.1 | Почистване на робота

BG

- Уредът трябва редовно да се почиства с чиста вода или мек сапунен разтвор. Да не се използва разтворител.
- Да се изплакне обилно с чиста вода.
- Да не се оставя уредът да съхне на пряка слънчева светлина на ръба на басейна.



Съвет: сменяйте филтъра и четките на всеки 2 години

Препоръчва се да сменяте филтъра и четките на всеки 2 години, за да запазите целостта на уреда и да си гарантирате оптимално ниво на ефективност.

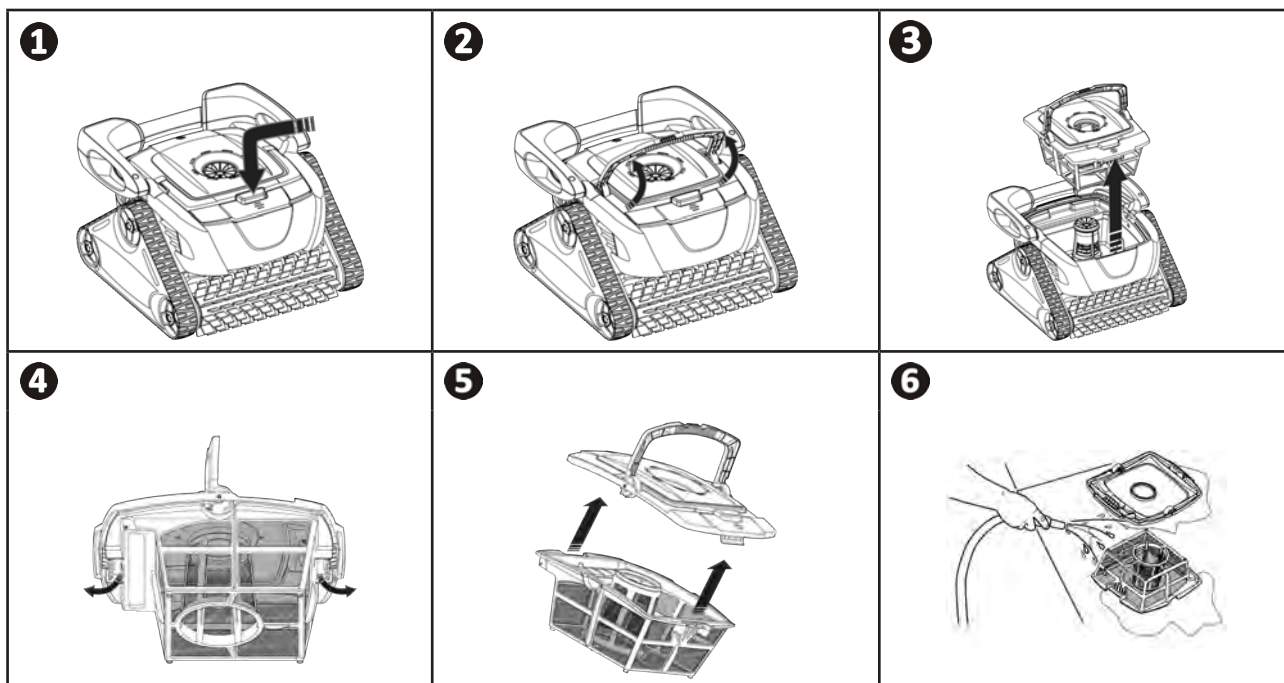
4.2 | Почистване на филтъра



• Ефективността на уреда може да намалее, ако филтърът е пълен или замърсен.

• Почиствайте редовно филтъра с чиста вода за ефикасно почистване.

• В случай на задръстване на филтъра го почистете с киселинен разтвор (например бял оцет). Препоръчва се да се прави поне веднъж годишно, тъй като филтърът се запушва, ако не се използва в продължение на повече месеци (период на зазимяване).



4.3 I Почистване на перката

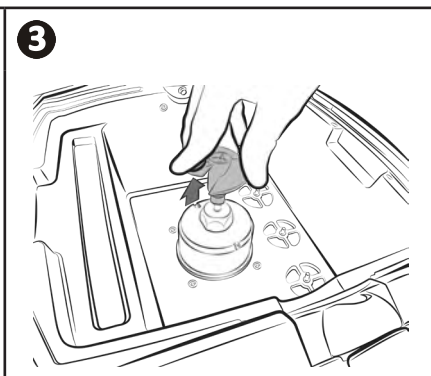
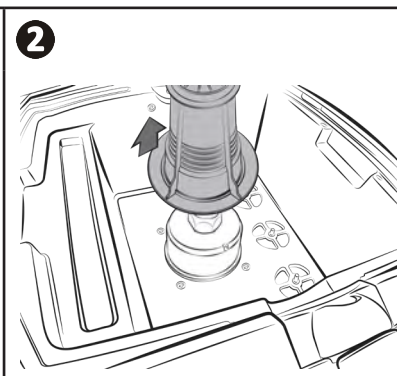
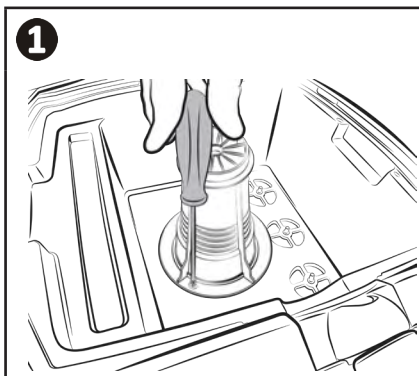
За да се избегнат тежки телесни наранявания:



- Изключете работата от електрическата мрежа.
- За манипулации по перката задължително носете ръкавици



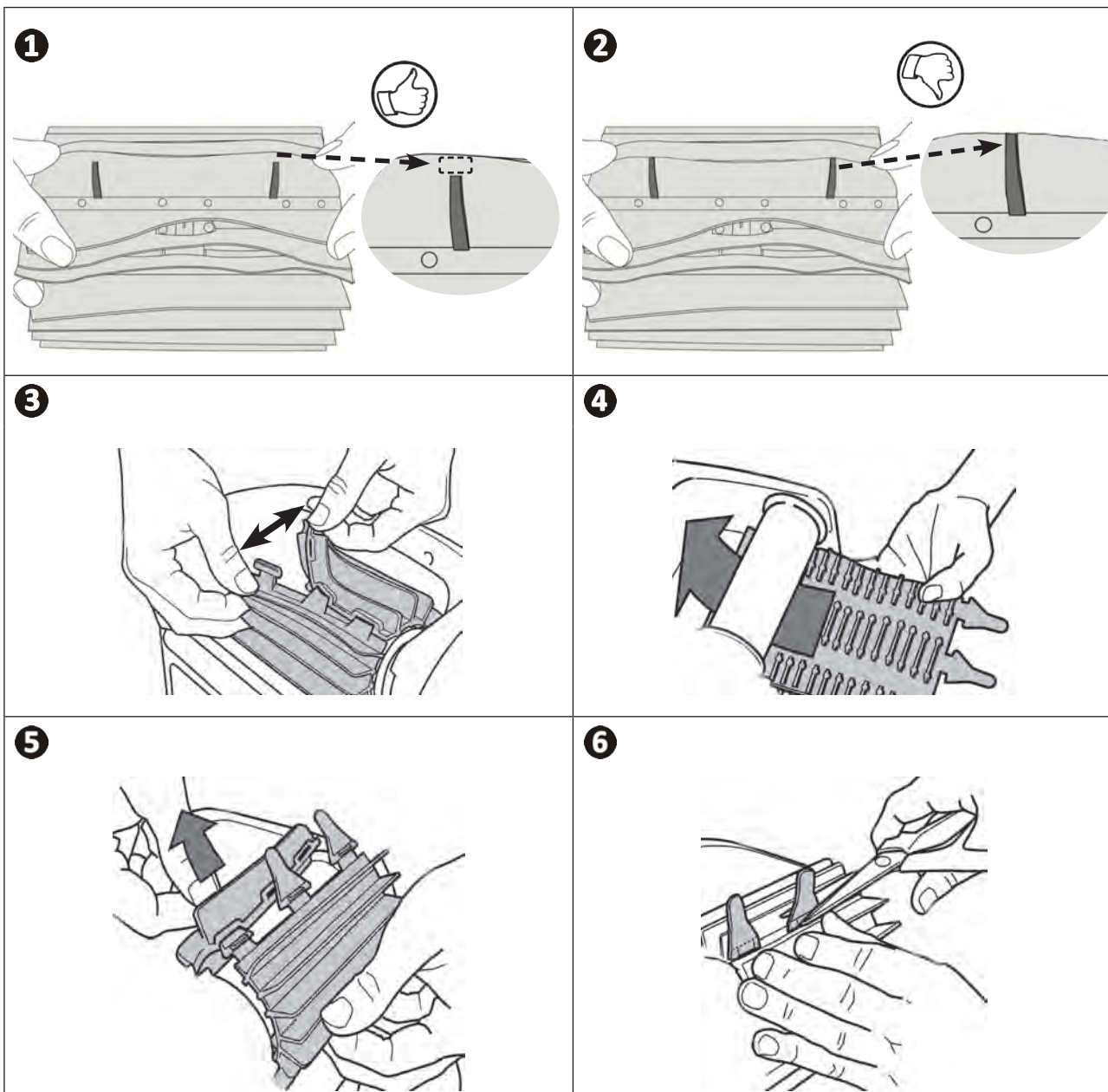
- Развийте винта на решетката (вижте изображението **1**).
- Извадете решетката с повишено внимание (вижте изображение **2**).
- Сложете ръкавиците и извадете перката, като я държите здраво (вижте изображение **3**). Съберете отпадъците (листа, камъчета,...) които може да блокират перката.



➤ 4.4 | Смяна на четките

- Всяка четка е снабдена с граници на износване, разликите между границите на износване и края на четката показват, че четката е в добро състояние (вижте изображение **1**).
- Когато границите на износване се виждат както е посочено на изображение **2**, четките са износени и трябва да се сменят.
- За да извадите износените четки, извадете езичетата на отворите, в които са фиксирани (вижте изображение **3**).
- За поставяне на новите четки нанижете края без езичета под държача на четката (вижте изображение **4**).
- Завийте четката около държача ѝ, плъзнете езичетата в отворите за фиксиране и издърпайте докрай всяко езиче, за да премине ръба му през цепнатината (вижте изображението **5**).
- Отрежете езичетата с помощта на ножица, за да са на нивото на другите ламели (вижте изображението **6**).

BG

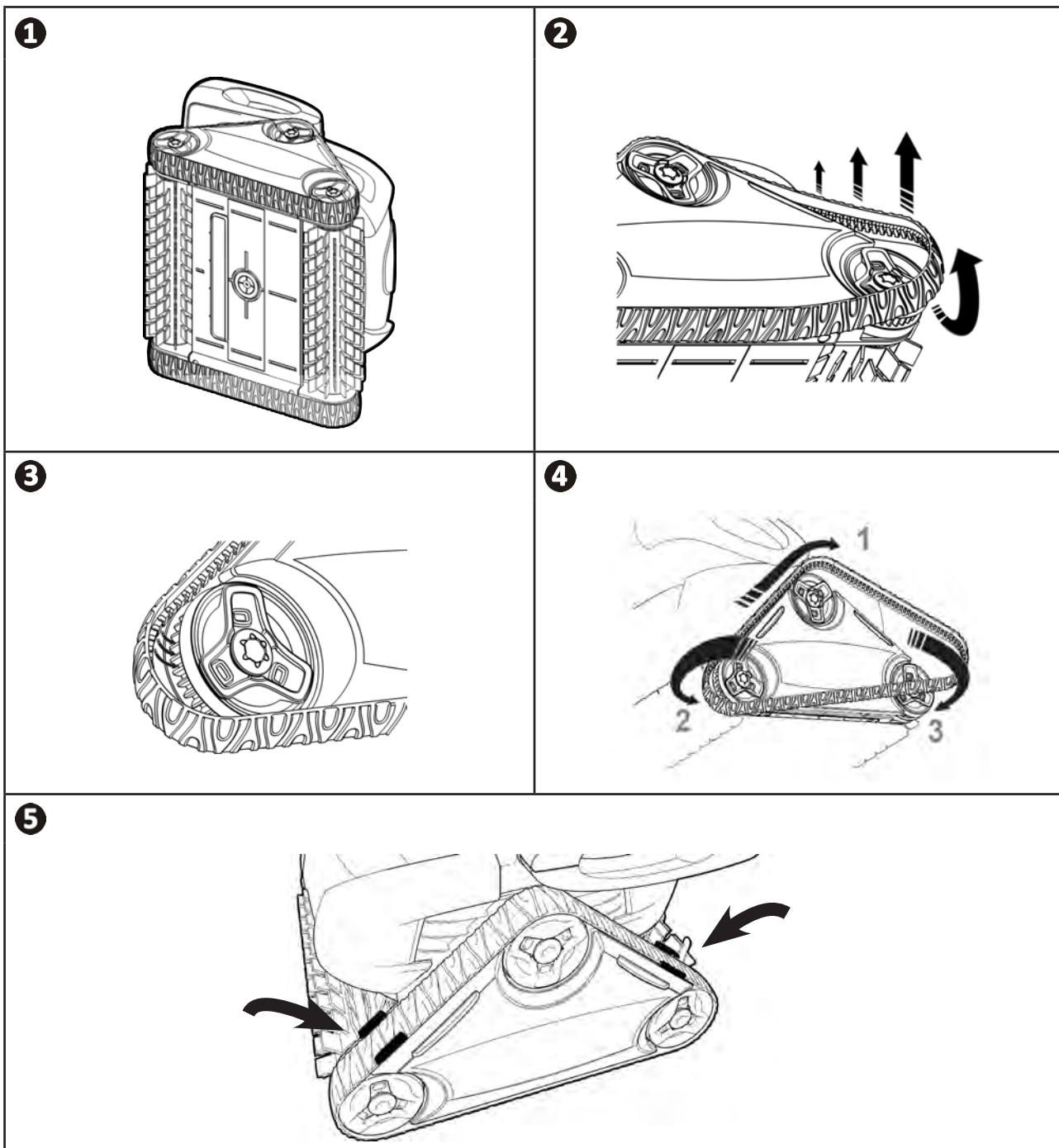


➤ 4.5 | Смяна на веригите



• За работи RX 4350 и RX 4450 смяната на веригите трябва да се извърши от търговеца.


- Поставете робота на едната му страна (вижте изображение **1**).
- Като започнете от едното колело, издърпайте веригата, за да я отделите от колелото (вижте изображение **2**). Свалете веднага веригата от робота.
- За да монтирате нова верига, позиционирайте вътрешната страна на веригата върху жлебовете на първото колело (вижте изображение **3**).
- Издърпайте веригата около второто колело, след това около последното. Натиснете веригата по такъв начин, че да я позиционирате правилно върху жлебовете на колелата (вижте изображението **4**). Уверете се, че веригите преминават под водачите (вижте изображение **5**).







5 Отстраняване на неизправности




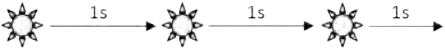


- Преди да се свържете с Вашия търговец, Ви препоръчваме да извършите елементарни проверки в случай на нарушения на функционирането, като използвате следващите таблици.
- Ако проблемът не бъде отстранен, свържете се с Вашия търговец.
-  : Действия, запазени за квалифициран техник

BG

5.1 I Поведение на уреда

<p>По време на работа роботът не приляга към дъното на басейна</p>	<p>Може да има 3 причини:</p> <ul style="list-style-type: none"> • Останал е въздух в корпуса на уреда. Повторете потапянето на робота (вижте § „3.3 I Потапяне на робота“). • Филтърът е пълен или замърсен: достатъчно е да го почистете. • Перката е повредена, свържете се с търговеца: 
<p>Роботът не се изкачва повече или на по-високо по стените</p>	<p>Може да има 2 причини:</p> <ul style="list-style-type: none"> • Филтърът е пълен или замърсен: достатъчно е да го почистете. • Макар че водата изглежда бистра, във Вашия басейн има микроводорасли, които не се виждат с просто око, правят стени хлъзгави и пречат на робота да се захваща. Затова извършете ударно хлориране и понижете леко рН. <p>Не оставяйте робота във водата по време на ударното третиране.</p> <ul style="list-style-type: none"> • Четките са износени: проверете границите за износване „4.4 I Смяна на четките“, след това завъртете четките, за да проверите ротацията им. Ако е необходимо, сменете четките. <p>Ако проблемът не бъде отстранен, свържете се с Вашия търговец: </p>
<p>При стартиране роботът не извършва никакво движение</p>	<ul style="list-style-type: none"> • Проверете дали електрическият контакт, към който е свързан пулта за управление, е захранен. • Проверете също дали сте стартирали цикъл на почистване и проверете дали сигналните лампи светят. <p>Ако проблемът не бъде отстранен, свържете се с Вашия търговец: </p>
<p>Кабелът се заплита</p>	<ul style="list-style-type: none"> • Не развивайте цялата дължина на кабела в басейна. • Развийте в басейна необходимата дължина на кабела, положете останалия кабел до ръба на басейна.
<p>Роботът блокира на нивото на възвратните дюзи или основните клапани</p>	<ul style="list-style-type: none"> • Спрете помпата за филтриране и пуснете наново цикъл на почистване. • Поставете пулта за управление в центъра на басейна по дължина, като спазвате условията за безопасност, вижте „3.4 I Включване на електрозахранването“. Ако почистването не е оптимално, променете мястото на поставяне на пулта за управление и потапянето на робота.
<p>Роботът се изкачва бавно по стените и спира под линията на водата</p> <p>Роботът се изкачва бързо по стените и преминава линията на водата, докато поеме въздух</p>	<ul style="list-style-type: none"> • Роботът може да има различно поведение в зависимост от облицовката на басейна. Може да е необходимо да се промени параметър, за да оптимизирате качването по стена. Вижте „3.5.4 Контрол на повърхността“. <p>Ако проблемът не бъде отстранен, свържете се с Вашия търговец: </p>
<p>Пултът за управление не реагира на натискане на никой от бутоните</p>	<ul style="list-style-type: none"> • Разкачете захранващия кабел от контакта, изчакайте 10 секунди и отново включете захранващия кабел.

5.2 I Известяване на потребителя

Светодиодът мига: 	Решения
	<ul style="list-style-type: none"> • Проверете дали роботът е добре свързан с пулта за управление. Ако е необходимо, разкачете ги и ги свържете отново, като спазвате процедурата.
	<ul style="list-style-type: none"> • Уверете се, че нищо не пречи на четките и веригите да се въртят правилно (пясък, кабел и т.н.). За целта повдигнете веригите, за да се уверите че вътре няма елемент, който да е заседнал някъде.
	<ul style="list-style-type: none"> • Функциониране на робота извън басейна. Уверете се, че стартирате робота във водата (вижте § „3.3 I Потапяне на робота“). • Проверете дали няма камъчета или косми по перките. • Ако е необходимо, почистете или сменете филтъра.



Съвет: в случай на търсене на съдействие информирайте търговеца за състоянието на уреда, за да спестите време
 Предайте следната информация на търговеца

Рециклиране



Този символ означава, че Вашият уред не трябва да се изхвърля с битовите отпадъци. Той подлежи на селективно събиране с оглед на неговата повторна употреба, рециклиране и валоризация. Ако съдържа потенциално опасни вещества за околната среда, те ще бъдат отстранени и неутрализирани. Информирайте се при Вашия търговец за условията за рециклиране.

Вашият дистрибутор
Your retailer

Модел на уреда
Appliance model

Сериен номер
Serial number

За повече информация, регистрация на продукта и обслужване на клиенти:
For more information, product registration and customer support:

www.zodiac.com

